

9.3.2009

Dnro 269/301/2008

Maa- ja metsätalousministeriö
Kala- ja riistaosasto
PL 30
00023 VALTIONEUVOSTO

Viite MMM 928/720/2008
Lausuntopyyntö 18.11.2008

Riista- ja kalatalouden tutkimuslaitoksen arvio susitilanteesta, lisääntymistuotosta sekä metsästettävyydestä poronhoitoalueen ulkopuolisen Suomen alueella

Riista- ja kalatalouden tutkimuslaitos päivittää ja täydentää aiemmin (31.12.2008) antamaansa lausuntoa susikannasta poronhoitoalueen eteläpuolisen Suomen alueella. Tutkimuslaitoksen riistanhoitopiireiltä saamat tiedot susitilanteesta esitetään alla. Kuhmon riistanhoitoyhdistyksessä, osin Sotkamossa sekä Ylä-Savon alueella tutkimuslaitoksen omalla henkilökunnalla on ollut mahdollisuus tehdä maastoselvityksiä susitilanteesta. Susien vähäisestä lukumäärästä johtuen samansuuruinen susisaalis voi johtaa toisistaan suuresti poikkeaviin kehityssuuntiin susien määrässä. Poiston vaikutus riippuu saaliiksi päätyvien susien iästä, sukupuolesta ja lisääntymisbiologisesta asemasta susiyhteisössä. Susikannan on arvioitu vähentymättä kestävästi vähintään 30 % vuotuisen poistuman.

Susikannan kokoa koskevat arviot pohjautuvat tunnettuihin laumoihin ja kahdestaan liikkuviin susiin, jotka ovat mahdollisia pariskuntia. Laumojen ja kahdestaan liikkuvien susien sijainnit on esitetty kuvassa 1. Arviossa on otettu huomioon laumojen arvioitu yksilömäärä. Laumojen keskimääräinen syystalven keskikoko on viimeksi kuluneiden kymmenen vuoden aikana pienentynyt 6,5 – 7,0 yksilön tasosta vajaaseen viiteen yksilöön (2007 ja 2008), minkä takia aiemmin tehty laumojen määrän kertominen luvulla kymmenen antaisi tulokseksi selvän yliarvion susien lukumäärästä. Yksinään elävien susien osuus susikannassa on 10-15 %. Piirikohtaiset arviot eivät ole summautuvia, sillä lähes puolet suomalaisten susilaumojen reviireistä sijaitsee kahden

tai kolmen riistanhoitopiirin raja-alueella niin, että havaintoja tehdään useamman piirin alueella.

Susitilanne riistanhoitopiireittäin

Etelä-Häme

Piirin itäosissa on tehty havaintoja kahdesta yhdessä liikkuvasta sudesta. Tämä mahdollinen pariskunta liikuskelee myös Etelä-Savon puolella.

Etelä-Savo

Piirin alueella liikkuu 8 – 12 sutta. Alueella on havaittu 3 – 4 mahdollista pariskuntaa.

Kainuu

Poronhoitoalueen ulkopuolisen Kainuun alueella liikuskelee arviolta 40 – 50 sutta. Suhteellisen vakituisesti Kainuun alueella liikkuvia laumoja on kuusi. Näistä tavanomaista pentuelauman kokoa edustavat Kuhmossa elelevä seitsemän suden lauma ja Vuolijoella havaittu kuuden suden lauma. Muissa neljässä laumassa on kolme sutta. Kuuden lauman lisäksi Kainuussa on vierailut kaksi laumaa, jotka ovat normaalin pentuelauman kokoisia.

Sudet keskittyvät Kuhmoon, jossa liikuskelee kolme laumaa ja kolme pariskuntaa. Laumoista yksi on sellainen, josta on tehty jokunen havainto kunnan kaakkoiskulmalla ja on mahdollista, että se on sama kuin Pohjois-Karjalan puolella Lieksan ja Nurmeksen rajoilla havaittu lauma. Sotkamossa elelee kaksi kolmen suden laumaa, joista yksi liikuskelee Talvivaaran alueella, toinen kunnan pohjoisosissa. Pohjoisosissa havaittu kolmen suden lauma saattaa olla sama, josta on tehty havaintoja Paltamon itäosissa ja Ristijärvellä. Pohjois-Savon puolelta on käynyt kahdeksan suden lauma Loukkukorven alueella. Paltamon länsiosissa on syyskuussa tehty havainto kolmen yksilön laumasta, mutta myöhemmät havainnot koskevat yksittäisiä susia. Puolangan länsiosissa elelee kolmen suden lauma. Vuolijoen länsiosissa liikuskelee kuuden suden lauma, jonka reviirialue ulottuu Oulun läänin puolelle Kestilään ja Pyhännälle.

Keski-Suomi

Keski-Suomen riistanhoitopiirin alueella liikkuu noin 16 – 18 sutta. Havaintoja on tehty neljästä pienestä laumasta ja yhdestä pariskunnasta. Keski-Suomen ja Pohjanmaan riistanhoitopiirien rajoilla liikkuva 4 – 5 suden ryhmä on todennäköisesti pentuelauma. Kaksi

kolmen suden laumaa (Multia-Pylkönmäki ja Keuruu-Jämsänkoski) ovat epätyypillisen pieniä ollakseen pentuelaumoja. Näistä eteläisempi lauma liikuskelee myös Pohjois-Hämeen puolella.

Kymi

Kymen riistanhoitopiirin alueella liikkuu noin 18 – 20 sutta. Alueelta on havaintoja kolmesta laumasta ja yhdestä pariskunnasta. Laumat asustelevat itärajan tuntumassa, mutta pääosin Venäjän puolella ja pariskunta on yhteinen Etelä-Savon riistanhoitopiirin kanssa.

Oulu

Poronhoitoalueen ulkopuolisella alueella elelee noin 30 – 35 sutta. Alueella on tavattu yhteensä kuusi laumaa ja yksi pariskunta. Mainituista laumoista neljä elelee vakituisesti piirin alueella, yksi Oulun ja Kainuun piirin ja yksi Oulun ja Pohjois-Savon piirien molemmilla puolilla. Vakituisesti Oulun piirin alueella elävissä laumoissa on yhteensä 19 sutta, naapuripiirien kanssa yhteisissä laumoissa susia on yhteensä yhdeksän.

Pohjanmaa

Pohjanmaan riistanhoitopiirin alueella liikuskelee 10 – 15 sutta. Alueella on tavattu kaksi todennäköistä pentuelaumaa, joista toinen on yhteinen Keski-Suomen riistanhoitopiirin kanssa.

Pohjois-Karjala

Pohjois-Karjalassa elelee noin 50 – 60 sutta. Pohjois-Karjalassa on havaittu yhteensä kymmenen susilaumaa, joista neljä liikuskelee Suomen ja Venäjän välisen valtakunnan rajan molemmilla puolilla. Metsästäjien suorittamassa maastolaskennassa 22.11. havaittiin yhteensä 51 sutta. Yksinomaan Suomen puolella elävissä laumoissa (6) oli yhteensä 39, ja itärajan molemmiin puolin liikuskelevissa neljässä laumassa yhteensä 17 sutta. Susitiheys on korkein Ilomantsissa, jossa havaittiin marraskuun maastolaskennassa 19 sutta.

Pohjois-Häme

Piirin alueella liikuskelee noin 16 – 18 sutta. Alueella on havaittu kolme pientä (3 yks.) laumaa, jotka ovat yhteisiä joko Satakunnan tai Keski-Suomen riistanhoitopiirien kanssa. Tämän lisäksi Pohjois-Hämeen ja Satakunnan rajalla sekä Pohjois-Hämeen, Keski-Suomen ja Pohjanmaan rajoilla elää joko pariskunta tai kolmen suden lauma. Piirin eteläosassa on myös tehty havainto mahdollisesta pariskunnasta. Selvistä pentuelaumoista ei ole havaintoja.

Pohjois-Savo

Pohjois-Savossa elelee noin 20 – 25 sutta. Sudet keskittyvät Ylä-Savon alueelle, missä asustelee kaksi pentuelaumaa (7 ja 8 yks.). Näiden lisäksi piirin luoteiskulmalla liikuskelee kolmen suden lauma, joka on yhteinen Oulun riistanhoitopiirin kanssa.

Ruotsinkielinen Pohjanmaa

Piirin alueella liikuskelee 8 – 10 sutta. Alueella on tavattu yksi neljän yksilön lauma sekä todennäköinen pariskunta.

Satakunta

Piirin alueella liikuskelee noin 25 sutta. Ilmeisiä pentuelaumojia on 2 – 3, joista yksi on yhteinen Varsinais-Suomen riistanhoitopiirin kanssa.

Uusimaa

Uudenmaan alueelta ei ole tiedossa laumojia tai pariskuntia.

Varsinais-Suomi

Varsinais-Suomen riistanhoitopiirissä liikkuu noin 17 – 20 sutta. Alueella on tavattu kaksi pentuelaumaa (6 – 7 ja 7 yks.) sekä yksi mahdollinen pariskunta. Toinen lauma on yhteinen Satakunnan riistanhoitopiirin kanssa.

Susitilanne kannanhoitoalueittain

Läntisen Suomen laumojen ja mahdollisten parien yhteinen susimäärä on 81 – 89 yksilöä. Arvio susien kokonaismäärästä on 90 – 105 yksilöä. Laumojen koko on pieni, keskimäärin vain 4,2 sutta. Normaalisissa pentuelaumassa on vähintään neljä yksilöä. Pienemmissä laumoissa ei normaalisti ole alle vuoden ikäisiä pentuja. Tällä kriteerillä laumoja on läntisen Suomen kannanhoitoalueella kymmenen.

Itäisen Suomen kannanhoitoalueen pääasiassa Suomen puolella liikkuvissa tunnetuissa laumoissa ja mahdollisissa pareissa on yhteensä 90 – 95 sutta. Laumojen keskikoko on suurempi (5,5 yks.) kuin läntisen Suomen kannanhoitoalueella. Tunnetuissa Suomen ja Venäjän rajan molemmin puolin liikkuvissa laumoissa on yhteensä 34 yksilöä.

Tilanne kannanhoitoalueittain

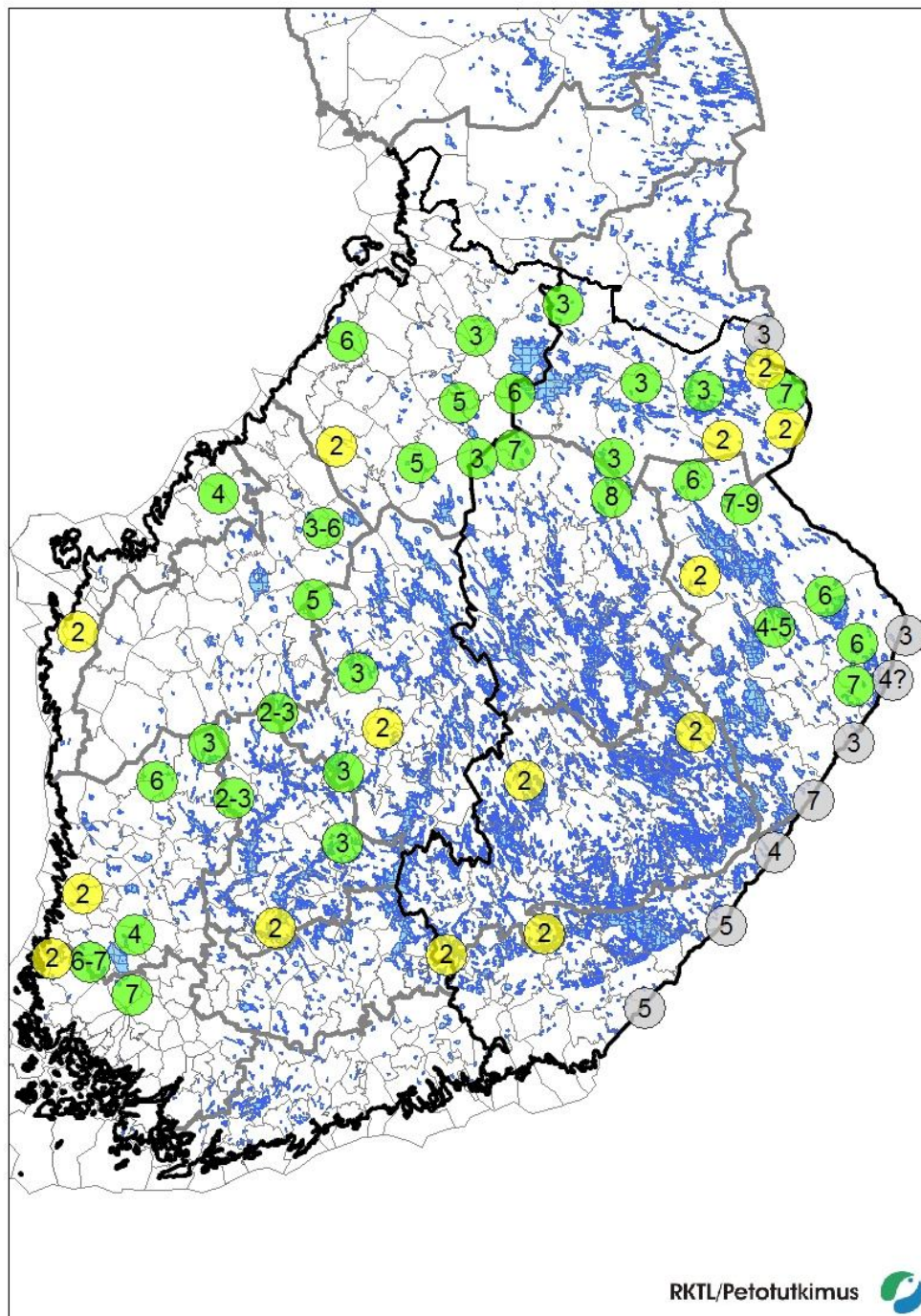
Kannanhoitoalue	Laumat/ niissä susia yhteensä	Parit	Valtakunnan rajan laumat / niissä susia yht.	Valtakunnan raja, parit*	Susia yhteensä*
Poronhoitoalue					20 – 35
Itäinen Suomi	14 / 69	8	8/ 34		105 – 120
Läntinen Suomi	19 / 73	6			90 – 105
YHTEENSÄ**					220 – 240

*Valtakunnan rajalla liikkuvien laumojen ja parien yhteisestä lukumäärästä on puolet laskettu kuuluvaksi Suomen kantaan

**Susikannasta on oletettu 15% olevan yksinään liikkuvia yksilöitä

Tutkimusjohtaja Vesa Ruusila

Erikoistutkija Ilpo Kojola



Kuva. Susilaumat ja kahdestaan liikkuvat sudet marras-joulukuussa 2008. Vihreät symbolit viittavat laumoihin, keltaiset kahdestaan liikkuviin susiin. Harmaat symbolit viittaavat reviireihin, joista merkittävä osa sijainnee Venäjän puolella.